

«Яңарыш»
фонды





Безгә сезнең белән тарихи миссия тапшырылды – халкыбызда булганны сакларга, аны яңадан торгызырга һәм киләчәк буыңга җиткерергә. Болгар һәм Свияжск шәһәрләренең тарихи күренешен аякка бастыру дәүләт, бизнес, дини оешмалар һәм җәмәгатьчелекнең иң зур бердәм проекты булачак. Аның исеме – «Яңарыш».



2008 елда кабул ителгән Татарстан Республикасы дәүләт мәдәни сәясәте концепциясендә бик мөһим приоритетлар искә алына: «Татарстан территориясендә яшәүче милләт вәкилләренең интеллектуаль,

мәдәни һәм рухи-әхлакый мирасын саклау, краеведение һәм музей эшен үстерү, алар тарихи һәм үзара мәдәни йогынты һәм бәйләнешләре турындагы белемнәрне популярлаштыру».



Болгар һәм Свияжск кебек танылган тарихи-архитектур ядкәрләре аякка бастыру проекты хәзерге һәм киләчәк буын өчен ифрат мөһим. Бер җирдә, Идел буенда ике диннең – ислам һәм православие – тату яшәвенәң үрнәге күрсәтеләчәк».

М. Шәймиев





Миллэтнең рухи күтәрелеше, төрле конфессияләр бердәмлеге һәм культуралар диалогын ныгыту өлкәсендәге күпьяллык актив эшчәнлеген дәвам итеп Татарстанның беренче Президенты Минтимер Шәрипович Шәймиев 2010 елда «Яңарыш» фондын оештыра. Фонд эшчәнлегенең мөһим башламы булып «Татарстанның мәдәни мирасы: борынгы Болгар шәһәре һәм Свияжск утрау-шәһәре» уникаль проекттын тормышка ашыру тора.

Борынгы шәһәрләрне торгызу – мөселман һәм православие дине һәм культуралары үзәге, Россия һәм Татарстанның күпмилләтле халкының рухи яңарышында бик зур этап булып торачак. Архитетур, тарихи ядкәрләр,

борынгы гадәтләр символлары бүген регионның мөһим алгарыш ресурслары булып тора, турист һәм инвесторларны җәлеп итә.

Татарстанның мәдәни объектларының уникальлегенә Казан Кремле тарихи-мәдәният ансамбленең 2000 елда ЮНЕСКОның Бөтендөнья мәдәни һәм табигый мирасы исемлегенә кертелү белән билгеләнә. Чиратта Болгар дәүләт тарихи-архитектур музей-тыюлыгы һәм Свияжск тарихи-архитектур һәм табигый-ландшафт комплексы тора (киләчәктә – федераль әһәмияте булган Дәүләт тарихи-архитектур һәм хужество музей-тыюлыгы Свияжск утрау-шәһәре).







Я «Яңарыш» фонды алдында чын мәгънәсендә революцион вазыйфатора: агымдагы берничә ел эчендә, системалы һәм масштаблы фәнни тикшеренү белән беррәттән, борынгы шәһәрләрне торгызу, реставрацияләү генә түгел, ә бәлки туристлык һәм сәяхәт маршрутлары да ачу. Болгар һәм Свияжскида сокландыргыч борынгылыкны, кабатланмас тарихи рухны саклап, алдынгы архитетур һәм техник фикер белән баetylган заманча

туристлык мәркәzlәре барлыкка китерергә кирәк.

Проект үз эченә сәяхәт итүчеләргә уңай шартлар хасил итәчәк, шул ук вакытта заповедникларның ландшафтын бозмаячак инфраструктура объектларын төзүне кертә (причаллар, элемтәләр, кунакханәләр). Борынгы ядкәрләргә саклык белән карауны заповедниклар территориясендә барган археологик тикшеренүләр тәэмин итәчәк.





Борынны Боллар







Болгар – Идел ярының иң матур җирендә, туристлык маршрутлары кисешкән урында урнашкан борынгы мәдәният ядкәре. Нәкъ шушында, Киев Русенең чукындыруына берничә дистә ел кала, 922 елда ислам дәүләт дине буларак кабул ителә».

Тарихи мәгълүматлар Урта Идел болгар-татар шәһәрләренең иң борынгысы булган Болгар шәһәренең 1100 елдан күбрәк булган тарихы турында сөйли. Соңрак Идел Болгарының башка шәһәрләре дә барлыкка килә: Ашлы, Казан, Алабуга, Юкатау, Нократ, Торцк (Торческ), Тухчин.

X гасырның беренче яртысында Болгар шәһәре мөселман дөньясы белән актив элемтәгә керә. Ул урта гасыр гарәп-фарсы әдәбиятында искә алына. 922 елда Багдад илчеләге секретаре булган ибн Фадланның «Рисалә» («Истәлекләр»), XII гасыр уртасы гарәп сәяхәтчесе әл Гарнатый китаплары, X гасыр гарәп классик география мәктәбе вәкилләре язмалары: әл Балхи, әл Масуди, әл Истахри, ибн Хаукалә, әл Мөкадәсси, XI гасыр гарәп тарихчысы әл Мәрвәзи хезмәтләре аеруча әһәмиятле булып торалар. Аларда Идел бие Болгар дәүләте һәм болгарлар, аларның шәһәрләре, тормыш рәвеше, Евразия илләре һәм милләтләре белән булган тышкы элемтәләр турында мәгълүматлар сакланган. Русь һәм Идел бие Болгар дәүләте үзара мөнәсәбәтләре турында бик күп кыйммәтле мәгълүмат рус җыязмаларында бар.





Урта гасыр язмаларында Бряхимов (1164 елда Лаврентьев елъязмасы), Болгар (рус елъязмалары һәм шәрык авторлары) һәм Бөөк Болгар (1374 елгы рус елъязмаларындагы бердәнбер искәртү) шәһәре идел буе

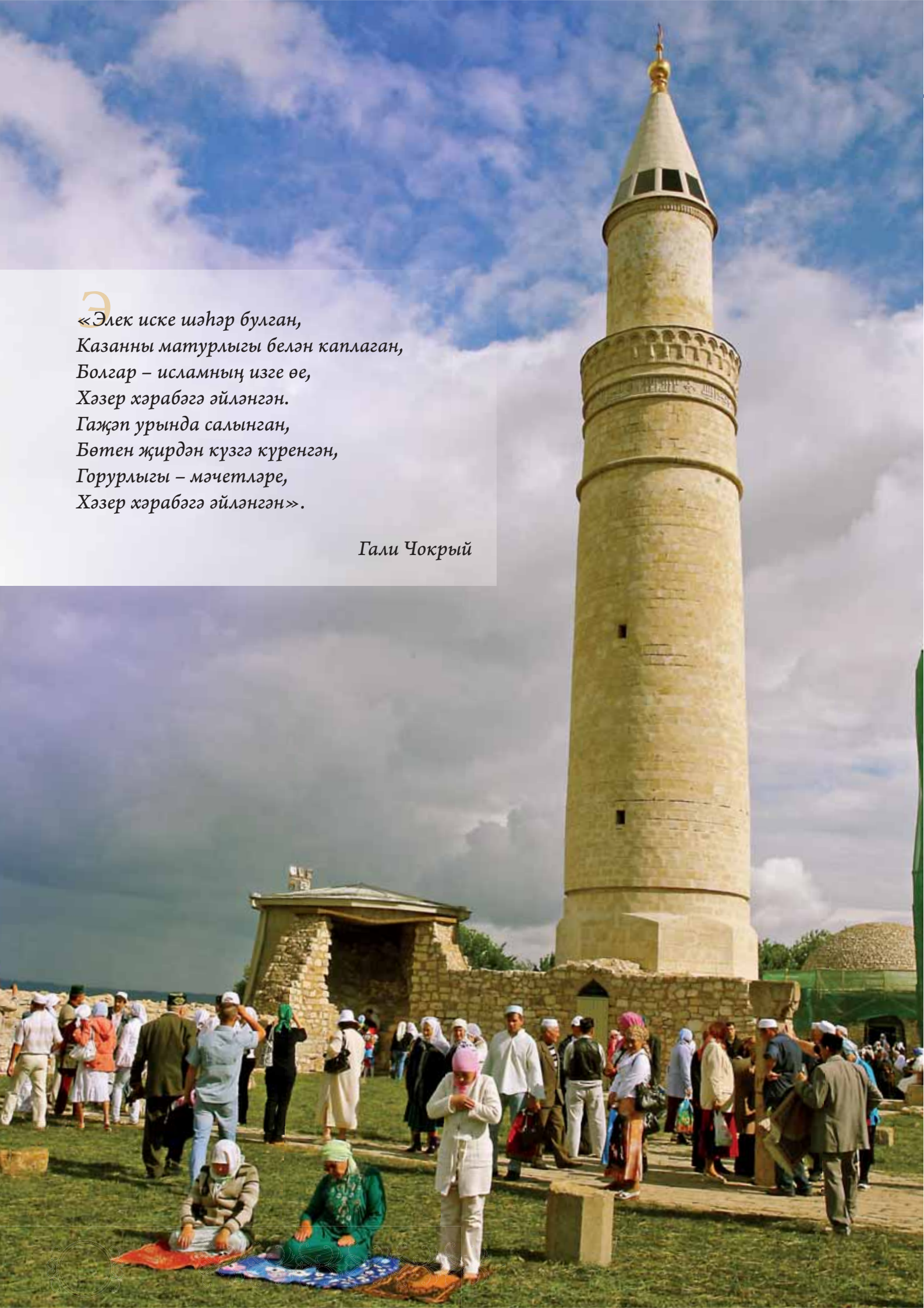
татарларының күп булмаган тарихи-археологик ядкәрләреннән дөньяга танылганнарыннан берсе булып тора. Татарстанның Спасс районуында Кама тамагынан 30 км һәм Иделдән 6 км ераклыкта (сусаглагычка кадәр)





*Э*лек иске шәһәр булган,
Казанны матурлығы белән каплаган,
Болгар – исламның изге өе,
Хәзер хәрабәгә әйләнгән.
Гажәп урында салынган,
Бөтен җирдән күзгә күренгән,
Горурлығы – мәчетләре,
Хәзер хәрабәгә әйләнгән».

Гали Чокрый





30 м биеклектәге төп идел террасасы читендә урнашкан харәбәләр күптән мәселманның хаж урынына әйләнде, берничә буын көнчыгыш өйрәнү белгечләре һәм археологлар Мәккәсенә әверелде.

XIII–XIV гасырларда ясалган шаһитләр бүгенге көнгә кадәр сакланган: Кечкенә манара, Кара, Ак, Кызыл пулатлар, Хан төрбәсе, Собор мәчете, таш мавзолей.

Болгарлар – күчеп йөрүче төрки кабиләләр атамасы, беренче тапкыр милләтләрнең Бөек Күчеш заманында латин «Хронограф» ында (354 ел) телгә алына. 630 елда болгарлар Кубрат хан җитәкчелегендә

Бөек Болгар дәүләтенә нигез сала. Хәзәрләр белән барган озак сугышлардан соң халыкның бер өлеше Балкан ярымутравының төньягында беренче Болгар патшалыгын (681-1018





еллар) хасил итә, калган өлеше төньяк Европада төпләнә. Кайбер болгар кабиләләре (баранджарлар, барсиллар, биләрләр, савирлар һ.б.) Хазарстаннан Урта Иделгә күчә. IX гасыр азагында X гасыр башында болгарлар, үзләренә жирле финугор һәм төрки телле кабиләләренә буйсындыргач, Идел буе Болгар дәүләтенә нигез сала.

Болгар шәһәре X–XI гасырларда Көнчыгыш Европаның иң эре иртәфеодаль иленең башкаласы була. Соңрак, XIII – XIV гасырларда, шәһәр Алтын Урданың беренче башкаласы, Алтын Урда составында Болгар олысының (Джучи Олысы) мәркәзенә әверелә.

Сәүдә һәм стратегик яктан иң мөһим урында урнашкан Болгар шәһәре, Идел һәм Кама кушылган жир, баштан ук Идел буе милләтләре тормышында һәм бөтен Көнчыгыш Европа тарихында зур роль уйный.

922 елда болгарлар – хәзерге Казан татарларының борынгы бабалары – рәсми рәвештә ислам динен кабул итәләр.



Борынгы шәһәр мәдәнияты

Болгар Идел буе Болгар дәүләтен чолгап алган кабиләләр һәм милләتلәр өчен көчле мәдәни, фәнни һәм техник йогынты ясаган мәркәз булган. Болгар һәм башка болгар шәһәрләре осталары белгән һөнәрчелек күнекмәләре бөтен Идел-Кама буена киң тарала. Хәзерге археологлар ачышлары Идел буе Болгар дәүләтенең мәдәнияты югары үсеш дәрәжәсендә булганын раслый. Алтын һәм көмеш бизәкләр, таштан ясалган нәфис әйберләр милләтнең бай һәм эстетик культурасы булуы турында сөйли.

Борынгы дәүләтнең үзенең язмасы була. Керамика һәм зәркән әйберләрдә язылган бик күп язмалар грамоталылыкның киң таралуын исбатлый. Идел-болгар теле кабер ташъязмалары буенча билгеле.

Тарих киләчәк буыннарга соңрак «империя тел» ең барлыкка китергәндә Алтын Урда дәүләт башлыклары кулланган борынгы алфавит нигезләрен саклап кала.

Борынгы Болгарда бай базарлар һәм сүдә сарайлары гына урнашмый, ә бәлки илһам хезмәтчеләре (музыка осталары, галимнәр, философлар һәм шагыйрьләр) дә үзләрен шәп хис итә.







Тарих безгә «Йосыф һәм Зөләйха» поэмасын язган бөөк шагыйрь Кол Галинең, галим һәм тарих белгече Якуб ибн Ногманның исемнәрен саклаган. Хөсәен әл-Болгарыйны замандашы «үз дәверенең бердәнбере, патшалар һәм солтаннар сөеклесе» кебек эпитетлар белән тасвирлай. Ул үзенең табиб мәктәбен оештыра һәм искуткеч яхшы дару препаратларын эзерләү һәм куллану методлары турындагы китабын бастырып (!) чыгара. Борынгы дөнья өчен чыннан да уникаль вакыйга. Борынгы дөвалаучының бик күп варислары һәм хөрмәт итүчеләре була, аның табиблык осталыгы шактый патша һәм күренекле шәхесләргә кыен хәлләрдән коткара. Хөсәен әл-Болгарыйның өйрәтмәләре аркасында борынгы Болгарның дөвалаучылары турында бөтен Шәрәк дөньясы сөйләшә башлай. Безнең атаклы бабабызга



хәтта һәйкәл дә бар, ләкин ул ерак Әфганистанда урнашкан. Болгарларга багысланып ясалган Шишкин һәм Саврасов рәсемнәре билгеле. Бөек татар шагыйре М.Жәлил борингы легенда мотивлары буенча поэма яза, ә композитор Н. Жиганов идел буе болгарларының татар-монгол золымына каршы көрәшен тасвирлаган «Алтын чәч» операсын ижәт итә. Хикәяләүдә болгарлык тарихы һәйкәле яңадан терелә.

Еш булган каршылыкларга карамастан, Болгар һәм Русь мөнәсәбәтләре һәрвакыт көчле була. Монголларга кадәрге шәһәрдә рус

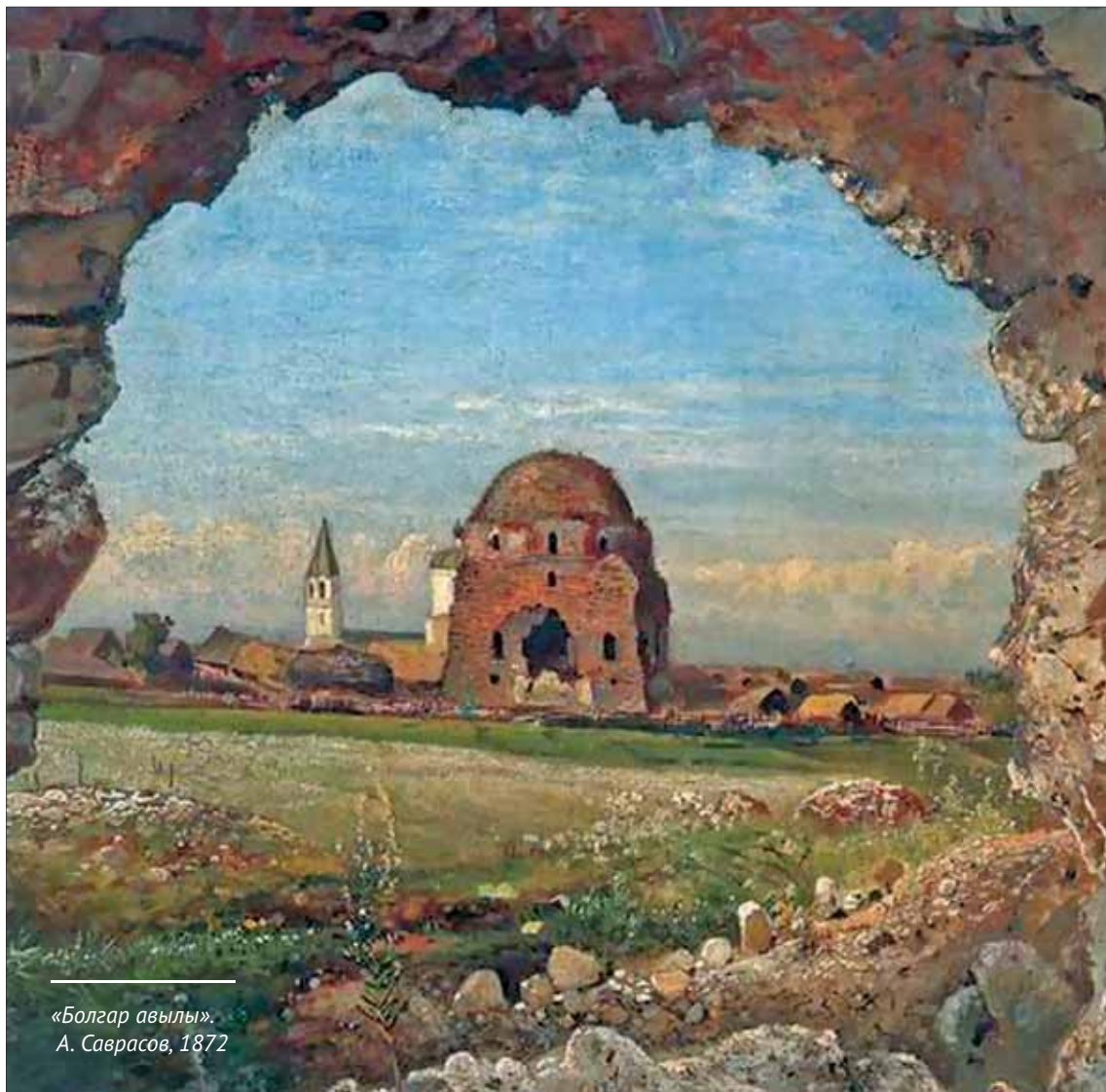
әйберләре, тормыш эзләре табылдыклары билгеле. XII гасырда Идел буе Болгар дәүләте рус дипломатиясендә алдынгы рольне алып тора. Шул дәвер сәяхәтчеләре яза: » Болгар – гаять зур шәһәр... Ә аның тирә-юнендә чиксез күп төрле милләтләр яши». Болгар мәдәниятында чыннан да «татулык чаты» шәһәре образы чагылыш тапкан, ул Шәрыкның иң яхшы традицияләрен үз эченә туплаган, аларны Көнбатыш йогынтысы белән яраштырган.

Болгар – ул Көнчыгыш Европаның Урта Азиягә булган сәүдә ишекләре. Аның аша көнбатышка төньяк

х а л ы к л а р н ы ң
һөнәрчелек, аучылык
продуктлары тапшырыла.
Вақыт узу белән сәүдә
үзәгендә һөнәрләр актив
үсеш ала. Эшкәртелеш
яхшы булган күн, анардан
тегелгән итекләр («юфть»
сүзе болгар теленнән
алынган) шикелле,
Хәлифатның бөтен
базарында «болгарныкы»
дип йөртелә. Хәзерге
көнгә кадәр гарәп телендә
югары төрдәге күн әл-
Болгарый дип атала.
Фәндә булган X–XI
гасырлардан калган
археологик



«Болгар авылы. Кечкенә мәчет манарасы һәм Ак пулат харәбәләре». А. Саврасов, 1872-1874



«Болгар авылы».
А. Саврасов, 1872

материаллар Болгар шәһәрен географик яктан уңайлы урнашкан урыны аркасында халыкара сәүдәгә кереп баручы ныгытмалы посёлок итеп күз алдына китерә.

XII гасырда Болгар, үзенең халыкара базар булуы әһәмиятен югалтмастан, башкала статусын Биләргә бирә. Монда шәһәрнең монголларга кадәрге чорда, идел юлы өчен көрәш сәбәпле, бер генә кабатланмаган жимерелүләре роль уйный. Шуңа да карамастан бу дәвердә шәһәрдә икътисад, һөнәрләр, сәүдә элементләре үсә, аның территориясе киңәя, яңа фортификацион юнәлеш төзелә.

Шәһәрнең корылмалы өлеше 24 гектар тәшкил итә инде.

1236 елда борынгы башкала һавасы янғын аркасында каралана: Болгар монголлар тарафыннан кулга алына. Шәһәр бөтен дәүләт белән берлектә Джучидларга буйсынган олыслар системасына – Алтын Урда составына кертелә. Берничә елдан соң Бату хан Болгарны үзенең башкаласы итеп сайлый. Яңа күтәрелеш дәверендә, XIII гасыр уртасында, Болгар яңа дәүләтнең – монголлар тарафыннан барлыкка китерелгән империянең – көнбатыш чикләрендәге иң әһәмиятле шәһәрнең әверелә.





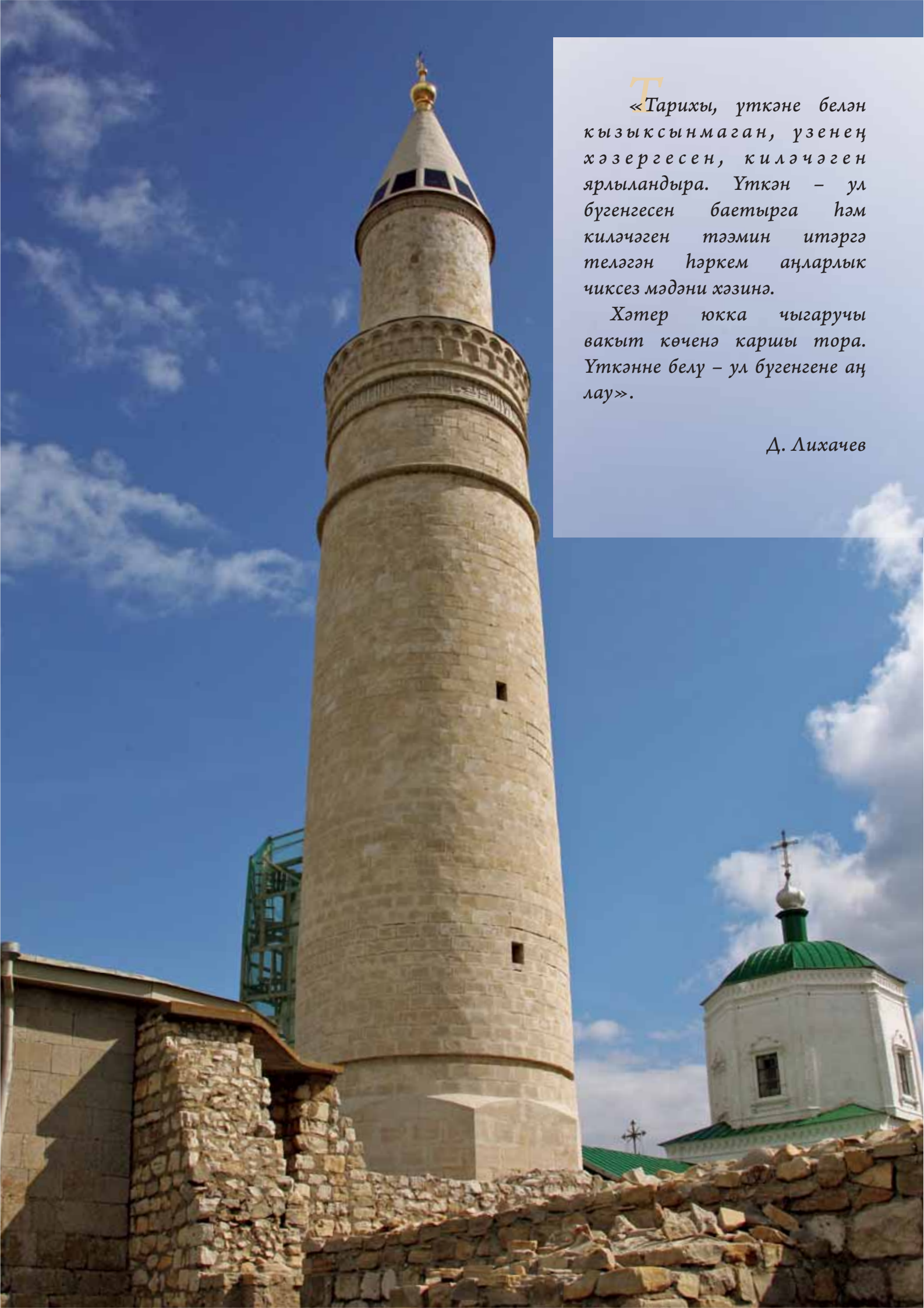
XIII гасырда Болгар Алтын Урдада иң өстен рольне уйный. Болгар янында беренче Алтын Урда ханнары күченеп йөри. Монда XIII гасырның 60 еллары уртасында Бәркә-хан вақытында Собор мәчете төзелә (Джучи олысындагы мондый төрдәге беренче бина).

Болгар – 1250 елларда Бәркә дәверендә үк Алтын Урдада тәңкә чыгара башлаган беренче шәһәр. XIII гасырның 50 елларында Бату-ханга князьлек итү өчен ярлык сорап рус, әрмән һәм болгар князьләре килә. Менгу-Тимур, Бәркә-хан һәм Үзбәк дәверендә күп еллар Болгар Алтын Урданың икътисад, сәүдә, мәдәният һәм гыйбадәт кылу мәркәзләренең иң әһәмиятлесе була.

XIV гасырга кадәр, Алтын Урданың геополитик үзәкләре көньякка

күчерелүгә карамастан, шәһәр империянең көчле мәдәни һәм сәүдә мәркәзе булып кала. Бу вакытта шәһәр бик нык үсә, ныгытылган өлеше 415 гектар жир били.

Болгарның Түбән Идел бие, Иран, Хәрәзем, Кавказ, Крым, Рус княжестволары белән сәүдә мөнәсәбәтләре үсә. Күп тармаклы һөнәрчелек эше чәчәк ата: XIV гасырда, Европандан 2 гасыр алдан (!), чуен коя башлыйлар. Уникаль архитектур корылмалар барлыкка килә: сарай биналары, алпавыт утарлары, кәрван-сарайлар, собор һәм мөхәллә мәчетләре, мәктәп һәм мәдрәсәләр, жәмәгать мунчалары, мавзолейлар. Хәзер безнең замандашлар Төньяк һәм Көнчыгыш мавзолейлар, Кара, Ак, Кызыл һәм Көнчыгыш палаталар, Кечкенә манара, хан төрбәләренең күркәмлеген



Т «Тарихы, үткәне белән кызыксынмаган, үзенең хәзергесен, киләчәген ярлыландыра. Үткән – ул бүгенгесен баетырга һәм киләчәген тәэмин итәргә теләгән һәркем аңларлык чиксез мәдәни хазина.

Хәтер юкка чыгаручы вакыт көченә каршы тора. Үткәнне белү – ул бүгенгегә аңлау».

Д. Лихачев





күз алдына китерә ала. Шәһәрне үстерүгә бик зур игътибар бирелә: күпер, суүткәргеч, дренаж системалары төзелә.

Урдада булган феодаль фетнә (Булат-Тимурның 1361 елда Болгарга булган походының бер эпизоды), елга юлбасарлары һәм XIV гасыр азагында XV гасыр башында рус князьләренең хавеф-хатәрле походлары, 1431 елда бөек князь Василий II тарафыннан жибәрелгән мәскәү воеводалары аркасында шәһәр җимерелүгә дучар була. Шул вакыттан Болгар сәяси аренадан төшөп кала, ләкин мөселманнар сәяхәтенең мәркәзе булып кала. Идел дәүләтенең башкаласы Казанга күчә.





Болгар жимерелүдән соң да рухи нигезен саклап кала: монда иштирамлы мөселманнарны күмәләр, руханилар һәм дәрвишләр яши.

Урда гасырларда кайчандыр Болгарныкы булган жирләр Россия дәүләтенә кертелә. Патша Федор Алексеевич Болгар шәһәрлеге территориясендә булган борынгы таш биналарны тасвирларга әмер бирә. 1712 елда православия монастырена нигез салу өчен шәһәрлектә булган дьяк Андрей Михайлов 70 тән артык урта гасыр биналарын искә ала. Монастырь Болгарның үзәге булган Хан (князь) сарае даирәсе һәм Собор мәчете урынында салына. Император Петр I тарафыннан Русь буенча

Себергә «физик яктан тасвирлау» өчен жиберелгән Дания галиме Даниил Готлиб Мессершмидның 1719 елгы экспедициясе раслауларына караганда, Собор мәчете харәбәләре янында сакланып калган мавзолейларны («Дүртпочмакларны») монахлар үз кирәгенә жайлый: көнчыгыш мавзолей кечкенә храмга үзгәртелә – «Изге Николай чиркәве», төньягы – «Монастырь базы», хужалыкка яраклаштырыла.

1722 елда шәһәрлектә Петр I үзе дә була. Ул борынгы шәһәрнең таш биналарын сакларга, кабер плиталары эпитафияләрен жыю һәм күчерү турында карар чыгара. Берничә елдан соң бай казан сәүдәгәре Михляев



тарафыннан монастырьга «Алиһәнең үлемен искә алу өчен» таш чиркәү төзетелә. Гыйбадәтханәне төзегәндә болгар харәбәләре ташлары, нигез өчен кабер плиталары кулланыла. Шулай Болгар шәһәрлегендә ислам һәм христиан диннәре тарихы бер арага килә.

1767 елгы Идел буенча сәяхәтө вакытында Болгар ядкәрләре әби патша Екатерина II гә зур тәэсир ясый. Сәяхәт Тверьда башлана, әби патша анда Мәскәүдән килә һәм 2 меңлек яраннар белән ил гизүгә чыга. Яраннар арасында чит ил по-соллары да була, алар аны Костромага кадәр озата. 10 карабтан торган флотилия белән Адмиралтейство



– коллегия президенты Чернышев житәкчелек итә. Әби патша француз мәгърифәтчесе Вольтерга язган хатында:» Үземнең Идел буенча сәяхәтемдә мин борингы Болгар харәбәләрен күрер өчен баркамнан төштем... Монда күп таш биналар һәм яхшы эшләнгән тугыз манара күрдем. Мин шушы харәбәләрнең берсе янына килдем, аның янында кырык татар намаз кыла иде. Губерна башлыгы миңа бу урынның татарлар тарафынан изге саналуын әйтте: алар монда күпләп намаз укырга киләләр икән».

Монастырь, ул вакыттагы бик күп гыйбадәтханәләр кебек, XVIII гасыр азагында ябыла, Монастырь бистәсе Успенское авылы, соңрак – Булгар авылы дип йөртелә (Болгарның рус телендәге исеме варианты).

Монастырь шәһәрлеге территориясендә булган төзелеш һәм кайчандыр шәһәр булган җирлектә авыл барлыкка килү җимерелүләренә бары көчәйтә генә. Җирле халык борингы биналарның ташларын хужалык эшләренә ташып бетерә, хәзинә эзләү белән





шөгылъәнә. Әгәр монда XVIII ғасыр башында 70 бина булса, ғасыр азағында нибары 44 кенә кала. Кайчандыр биналар, ә хәзер кызганыч ташлар ғына күргән сәяхәтчеләр моны кайгырып тасвирлай. Шушылай Хан йорты, Грек палатасы һәм Әрмән зираты янында булган кәшәнә, Кара палата һәм Кечкенә

манара арасындагы торак район, мавзолейлар комплексы юкка чыга. 1841 елда Собор мәчетенең Зур манарасы (Зур бағана) ава. Авуның сәбәпе булып аның нигезендә хәзинә эзләүчеләр ярдәме белән барлыкка килгән бушлыктар тора. Мәғрифәтле ғасыр азағында Ак палата җимерелә.





Болгар – христианнар һәм мөселманнар яшэгән шәһәр исеме, соңгылары зур мәчет иясе. Мәчетне шәһәрдә торучы халык кышка күчә торган олы агач өйләр белән урап алган, ә жәен алар чатырда һәм жиңел агач өйләрдә яшиләр».

Әл-Идриси



III Шуңа да карастан, Болгар бик күп гасырлар борынгы шәһәр хәрабәләренең тасвирламаларын, сызымнарын, планнарын һәм рәсемнәрен калдырган тарихчылар һәм сәяхәтчеләр, язучылар, шагыйрьләр, журналистлар, гаскәр башлыклары, архитекторлар, рәссамнар, өлкәнә өйрәнүчеләр өчен юл күрсәтүче йолдыз булып тора.

1864 елда Хатыннар калкулыгында казу эшләре алып барылганда Болгар территориясендә

В.Г. Тизенгаузен житәкчелегендә археологик тикшеренүләр башлана. 1877 елдагы археологик съезд борынгы Болгарның ядкәрләренә дәвамлы озак күзәтү кирәклеген билгеләде, Казан университеты нигезендә археология, тарих һәм этнография оешмасы барлыкка китерелә. 1962 елда Болгар авылында тарихи-архитектур музей, соңрак Болгар тарихи-архитектур заповеднигы ачыла (Болгар тарихи-архитектур музей-заповеднигы).









ХАН САРАЕ

Галимнәр Болгарда хан сараен йөз елдан артык эзлиләр; аның урнашу урыны бик кызыклы һәм бәхәсле предмет булып тора. Археологлар тарафыннан табылган ядкәр 1997 елда Татарстан Фәннәр академиясе Тарих институты тарафыннан тикшерелә башлый. Бүгенге көндә 1300 кв.м.дан артык булган мәйдан ачылган.

Монда чыннан да күләме белән бик зур таш бина табыла, ул беренче таш салу дәрәжәсенә кадәр сакланып кала.

Ниһаять, 2010 елда эзләнүләр барышында аның Бату-хан (1208-1255) – Алтын Урда хөкөмдары (1227 елдан), Джучи улы һәм Чыңгызхан оныгы – сарай комплексына кергәнлеге турында бәхәссез дәлилләр ясала.

Моңа комплексның архитектура үзенчәлеге һәм бик күп табылдыклар ишарә ясей. Сарайның таш монументаль бинасы Урта Азия, Иран, Индиядагы шушындый комплекслар сарай ансамблен хәтерләтә. Монда кулланылган әйберләр табыла, шул исәптән XIII гасыр уртасында Бату-хан суккан монеталар да.



Бүген Борынғы Болгарны саклап калу ни өчен мөһим?

X-XV

X – XV гасырларда архитектура һәм мәдәният үсешенә зур йогынты ясаган тарихи-археологик комплекс урта гасыр дәүләтләре (Идел буе Болгар дәүләте, Алтын Урда), мәдәнияты, тормыш тәртибе турында сөйләүче дөньяда аналогы булмаган кыйммәтле тарихи ядкәр.

Комплекстың архитектура ядкәрләре төньякта урнашкан урта

гасыр мөселман төзелеш сәнгатенең иң ерак объектлары, XIII – XIV гасырлар уртасындагы болгар-татар архитектурасының уникаль һәм бердәнбер үрнәге булып санала.

Болгар тарихи-археологик комплексы территориясә үткәннең археологик дәлиле, безнең эраның беренче меңьеллыгы уртасыннан кешенең биредә булуын күрсәтүче, төзелеш



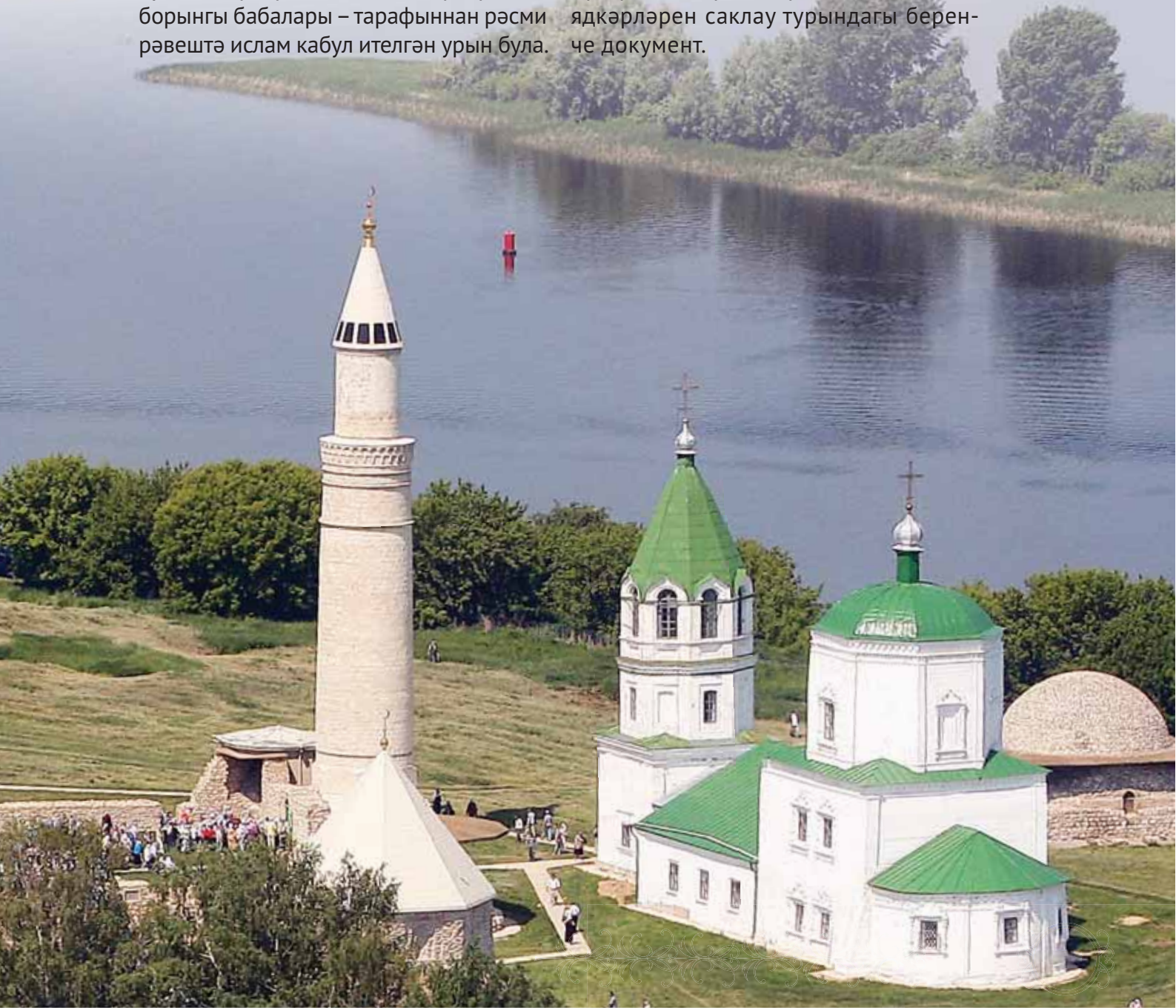
төрөнөң искиркеч мисалы, архитектура һәм ландшафт ансамбле, кешелек тарихының берничә дәверен тасвирлаучы, кешеләрне урнаштыру һәм территориягә халык утырту үрнәге булып тора. Иң иртә ядкәрләр мезолит дәверенә карый. Ага-базар аймагы һәм Дала күле булган районда неолит һәм бакыр дәверә ядкәрләр сериясе теркәлә. Табылдыкларның күбесе иң беренче тимер дәверенә карый. Болгар комплексы территориясендә төрле вакытта элекке рим монеталары табыла.

Нәкъ Борынгы Болгар 922 елда Идел буе болгарлары – Казан татарларының борынгы бабалары – тарафыннан рәсми рәвештә ислам кабул ителгән урын була.

Ул гыйбадәт кылу, мөселманнарның изге хаж мәркәзе.

Болгар – Алтын Урданың беренче башкаласы һәм 1250 елларда Бәркәхан вакытында беренче Алтын Урда монеталары койган урын.

Борынгы шәһәр – Россия империясендә тарихи һәм мәдәни ядкәрләрне бозмау һәм саклау проблемасы искә алынган беренче урыннарның берсе. Моның дәлиле – 1722 елның 2 (15) июлендә язылган Болгарлар турындагы император Петр I указы – безнең илдәге күчәрелми торган тарих һәм мәдәният ядкәрләрен саклау турындагы беренче документ.





ЕЛГА ВОКЗАЛЫ-МУЗЕЕ
ОПЕРАЦИОН ЗАЛЫ



МУЗЕЙ ВАЗЫЙФАСЫН
ҮТӘҮЧЕ ЕЛГА ВОКЗАЛЫ

2010 елда «Яңарыш» фонды көче белән борынғы Болгарда реконструкция һәм реставрация буенча масштаблы эшләр башланды, яңа туристик һәм сәяхәт майданнары ясала. Шулар белән беррәттән Казан археологларының күпьяеллык эшләре дәвам итә. Галимнәр борынғы цивилизация турында сөйләүче күпсанлы табылдыклар белән таң кала.



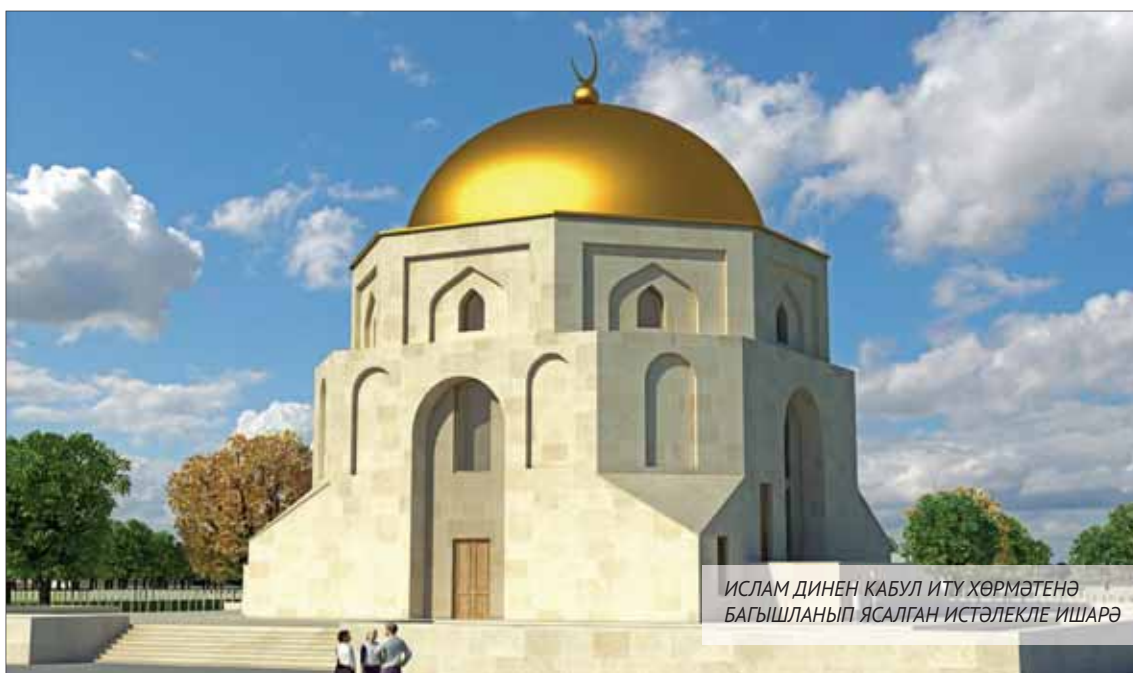


Мәһабәт Болгар иң якин вакытта үзгәрәп китәчәк. Идел буенча сәяхәт итүчеләрне, заманча техника белән баетылган, болгар осталары стилиндә эшләнгән, елга вокзалы каршы алачак. Акваториядәге иң зур комплекс музейлар, сәүдә павильоннары, күзәтү площадкалары һәм күңел ачу террасаларын үз эченә алачак.

Мөселман сәяхәтчеләре өчен аерым парковкалы, гади, ләкин жайлы сервислы күпмеңдек чатырлы

шәһәрчек төзү каралган. Борынғы Болгарда иманга ирешү хөрмәтенә багышланып ясалган истәлекле ишарә мөселман дөньясы өчен мөһим роль уйнайчак. Мөселманнар тарихы гаһылар дәвамында мәһабәт храм комплексында сакланып калачак.

Монда, Болгарда, яшь буын вәкилләре, 2013 елгы универсиада катнашучыларын кунак итеп, аларны туган ил тарихы белән таныштыра алачак.



ИСЛАМ ДИНЕН КАБУЛ ИТҮ ХӨРМӘТЕНӘ
БАГЫШЛАНЫП ЯСАЛГАН ИСТӘЛЕКЛЕ ИШАРӘ







Свяск
урай-
шәре



Б «Бөөк князь агачлы стеналарны, башняларны, капкаларны, балкаларны һәм бүрэнэләрне астын өскә китерергә эмер бирде. Соңыннан бу шәһәрне җимерделәр. Салларга салына һәм хәрби кешеләр белән Идел буенча аска таба агызыла. Шәһәр рус кешеләре һәм артиллерия белән тулган. Аны Свяжск дип атыйлар».

Генрих фон Штаден «Мәскәү турында хатлар»



Ж Җил күңелле шаулый,
Караб күңелле йөгәрә
Буян утравы буеннан,

Салтан җирлегенә.
Теләгән дәүләт,
Менә инде ерактан да күренә.

А.С.Пушкин





Замандашлары әйтә: Александр Пушкин Свияжск шәһәрән күрәп хәйран кала (ә бу хәл «Солтан турындагы әкият»не язгач була) һәм юлдашларына могҗизалы шәһәрне нәкъ шулай күз алдына китерүен әйтә. Еллар

үтә һәм Свияжск күбрәк әкияти утрауны хәтерләтә, хәзер инде тулысынча су белән уратып алынган. Ул үзенчәлекле тарту көченә ия, монда кире әйләнәп кайтасы, үткәнгә кагылып карыйсы, киләчәк турында уйлыйсы килә.



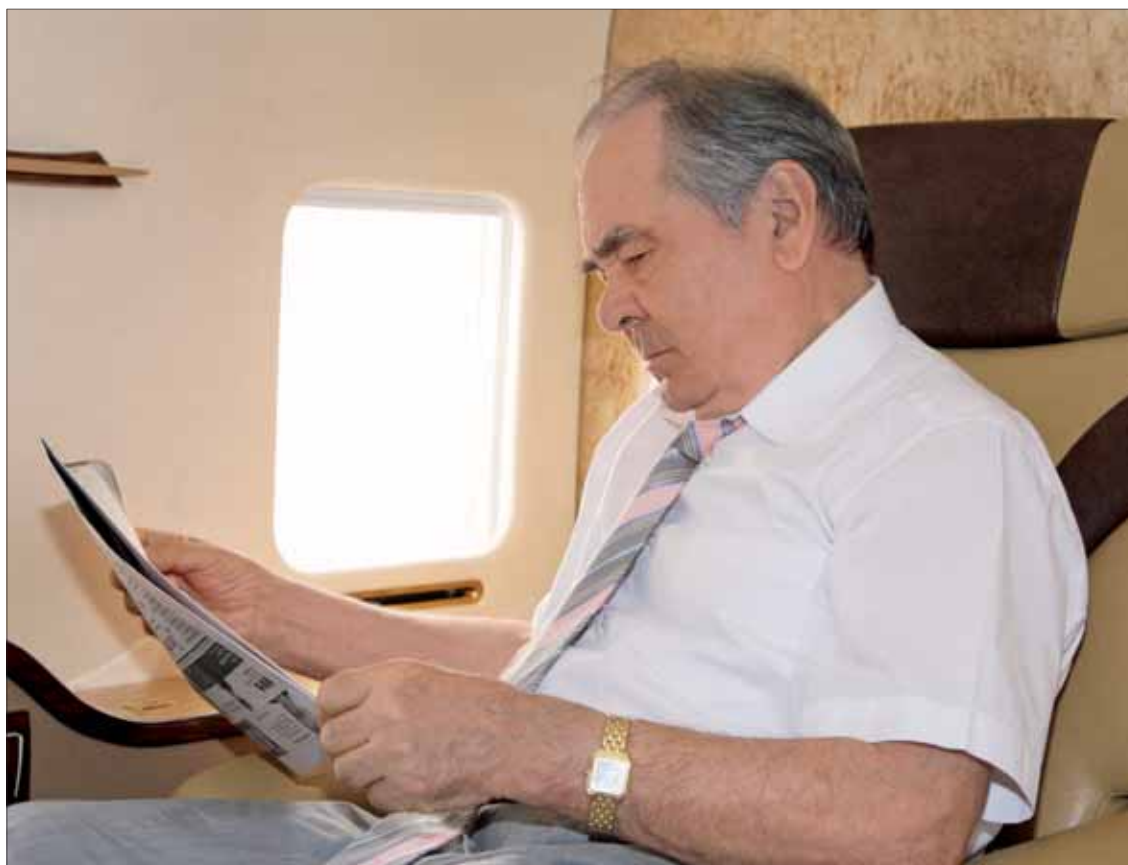


Пушкин «андыйны тапмаслык бу ак дөньяда» дип хаклы булган. Утрауда, вакыт һәм киңлекне җимереп, күнеккән әйберләгә караш үзгәрә. һәм «вакытлыча үзгәреш» – бу шәһәрдә гадәти хәл: исемнәрне саклаган урамнар, ташалган чиләкләрдә коедан су ташучы һәм шул ук вакытта «мобильниктан» тиз генә нәрсәдер сөйләшүче картлар.

Теләсә кемгә бар, сора – шәһәр тарихын сөйләчәкләр. Утраулылар үз тарихын бик яраталар.

Бүгенге көндә утрауда үзенчәлекле кешеләр яши. Соңгы елларда күбесен Свято-Успенский монастырен яңадан тудыру идеясы берләштерде. Православие халкы утрауга ашкынды, кулдан килгәнне ярдәм итәргә тырышты.





Т «Торгызылган тарихи Болгар һәм Свияжск истәлекләре кеше кызыксынуын һәрвакытта җәлеп итәргә тиеш ... Безнең уртак һәм мәрхәмәтле эшебез киләчәк буыныбыз белән бәяләнер. Ышанам, без алынган, уңышка ирешербез. Без булдырабыз!»

М.Шәймиев

Монастырьда яшәүчеләр, аларга кадәр булганнарның традицияләрен исәпкә алып, утрау халкында һәм сәяхәтчеләр йөрәгендә тирән, көчле иман уяталар.

Утрау халкының бик күп өлеше – иҗат интеллигенциясе. Утрауның матур җирләре фотоафларны, художникларны, шагыйрьләрне һәм музыкантларны хисләндәрә. Ләкин юлчылары

һәм заман илһам хезмәтчеләрен утрауның матур җирләре генә сокландырмый.

Свияжскида табигать һәм искелекнең үзенчәлекле матурлык дөньясы сакланган, юкка гына аны православие утравы мәдәнияты дип атамаганнар. Кайчандыр Свияжскидан 2 юл чыккан: берсе Казанга, икенчесе





Мәскәүгә. һәм утрау өчен бу символик әһәмияткә ия. Монда Россия һәм Казан легендалары, риваять һәм хикәятләре берләшә.

XVI гасыр уртасында нигез салынган шәһәр Россия дәүләтен формалаштыру процессында төп рольне уйнарга тиеш була.

Свияжск чын мәгънәсендә Евразия континентында барган геополитик үзгәрешләренң көньяк плацдармына,

яшь Россия империясенең форпостына әверелә.

Бүгенге көндә кечкенә жирдә (утрауны 1 сәгать эчендә әйләнеп чыгып була) 26 федераль архитектура истәлекләре урнаштырылган. Аларның бөтенесе – борынгы рус хрестьян төзелеш сәнгате хәзинәләре.

Зурлыгы һәм ныклығы буенча крепость ни Новгород, ни Мәскәү кремльләренә) юл бирми: диварлар 2,5





метрдан 5 метрга кадәр, 7 капка, 18 каравыл манарасы, 3 жир асты юлы – елга ярына төшү юлы. Ышанып булмый, ләкин шәһәр 4 атна эчендә төзелде.

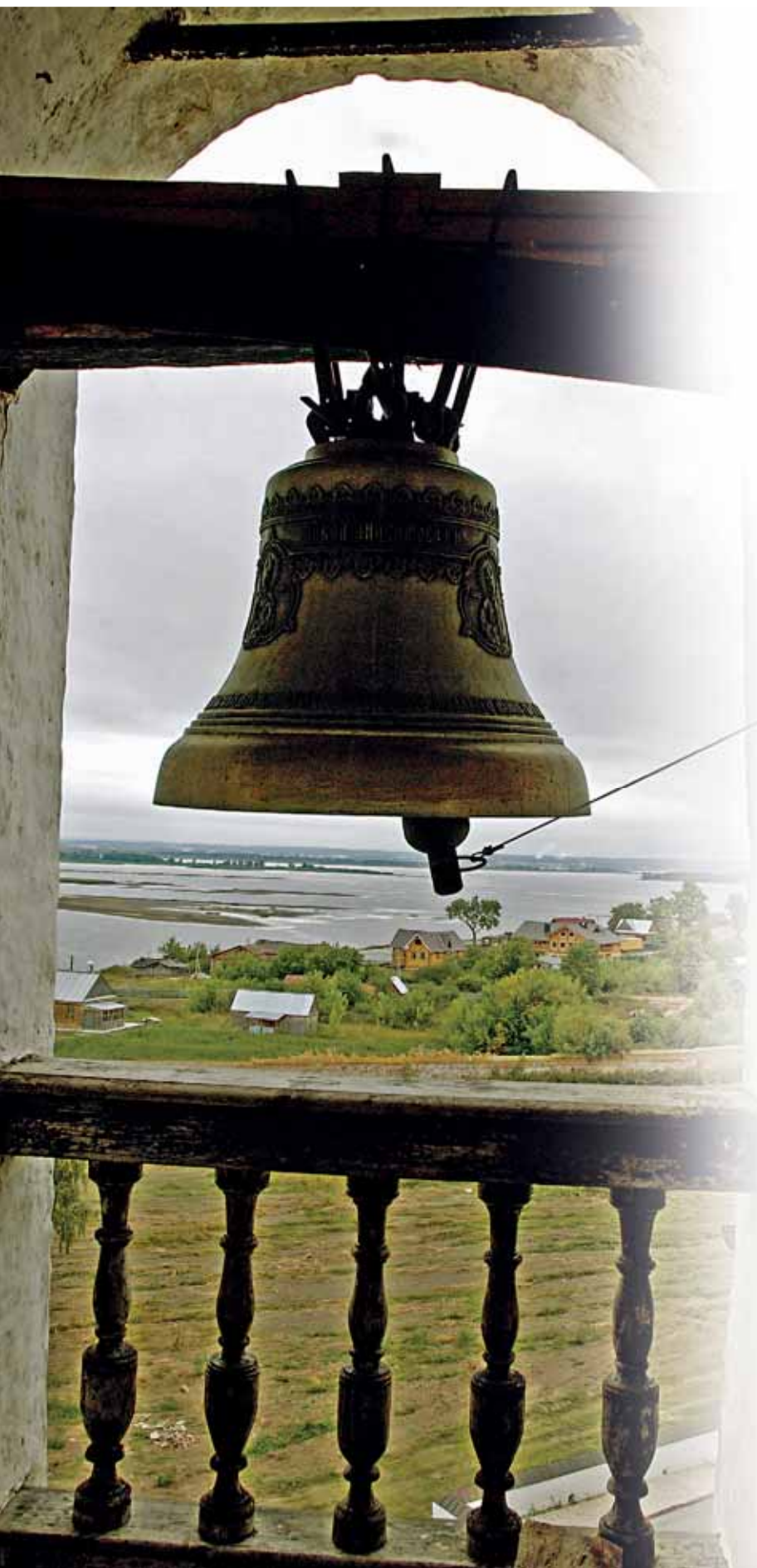
XVI гасыр уртасында Свияжск төзелешенә бер төркем кеше, Псков мастерлары Постник Яковлев һәм аның ярдәмчесе Иван Ширя килә. Мәшһүр архитекторлар соборларны Казандагы мәһабәт кафедраль Благовещенск соборын һәм республика горурлыгын

– Казан Кремленең ак диварларын төзегәч сала башлыйлар.

Киләсе йөзъелларда утрау Идел буеның иң эре мәдәни һәм православие мәркәзе булып саналган, юкка гына патшалар, рәссамнар һәм шагыйрьләр анда килмәгән.

Бушау һәм онытылу елларына карамастан, ә бәлки алар ярдәмендә, шәһәр замана рухын саклап кала. Свияжскиның иң беренче





Казанны басып алганнан соң хан территориясе 2 уездга аерыла – Казан (Волганың сулъяры) һәм Свияжск (уңъяры), алар Казан ханлығының приказлары белән идарә ителәләр. Ханлыкның юкка чыгуы белән Свияжск үзенең терәк базалы мөһимлеген югалта һәм кушылган территориядә колонияләү һәм христианлаштыру форпосты була. XVII гасырның уртасында, хәрби катламның таратылган линиягә һәм Әстерханга күчерелүе белән, Свияжск халкы кинәт азая, ә XVIII гасыр башында, тузган булу сәбәпле, ныгытмаларның калдыклары жыела».





агач төзелеше – урта гасыр Троицк чиркәве. Вақытлар үтү белән Свияжскиның күп кенә агач храмнары «таш» киёмнәр киделәр, ә крепость диварлары бернинди үзгәреш кичермичә үзенең «агач» гасырын үткәрә. Соңгы тапкыр алар 1703 елда Персия юлы буенча голланд рәссамы Корнелий де Бруин шәһәрне карап үткәндә искә алына. Свияжскиның иң иртә сурәتلәре дә аңа карый. Голланд үзенең язмаларында «шәһәр тауда ята һәм Кремле бар» дип билгеләгән. Аңарда бик күп таш чиркәүләр һәм

монастырьлар, ләкин стеналары һәм өйләре агач». Корнелий де Бруин үз рәсемен 1711 елда Амстердамда бастырып чыгара.

Якынча шушы елларда Свияжскида үз гербын булдыра, һәм кызык, инде шул вакытларда анда төп үзенчәлек – зур көймәдә йөзеп баручы шәһәр образы – чагылыш таба.

Свияжскида, бернинди арттырусыз, һәрбер таш тарих белән сулай. Әгәр дә сез ялгыш кына кечкенә агач казыкка юлыксагыз, яхшылап карагыз – бәлки ул XVI гасырдан килгәндер.







Беренче рухани хөжрэләре – беренче монастырь башлыгы Герман атаның Свияжскига сәяхәтенең иң төп объекты була, могҗизалы терелүләр монда сирәк булмый.

Утрауда үз теләкләреннән башка яшәүчеләр, куркыныч елларда монастырь территориясендә урнаштырылган концлагерь тоткыннары, монах бүлмәсеннән фәрештә тавышлары килүне һәм тыныч, жылы утның януын искә алалар. Бәлкем монах жаны таркатылган монастырь һәм аның тоткыннарына дога кылгандыр...

Бик озак еллар монда кайгы белән искә алына торган Себер трактының дүрт сөргеннең бер пункты була, риваятьләргә караганда, шуну ук соңгы Казан патшабикәсе Сөембикә үз жылкәсендә татый. Герцен, Радищев кебек декабристлар Свияжскиның ихтыярсyz кунаклары булалар...







Свияжскида урнашкан Иоанно-Предтеченск хатын-кызлар монастыренең үсеш югарылыгы булып Изге Ана иконасына багышланып ясалган «Шатлыкны искә алучылар» мәһабәт соборы тора. Дивеевода булган шикелле, монда бу үлемнән алдагы үсеш була. Собор рус-византия стилиндә эшлэнгән һәм ул Свияжскидагы югарылыгы буенча Успенский чиркәү манарасыннан (43м) соң икенче урында торган корылма.

Төп купол – ярым сфера, византиянеке, 16 тәрәзәле боҗралы, үзенең конструкциясе һәм планировкасы белән Константинопольдагы Изге София храмы тышкы күренешенә охшаган.

Бөлгән пасхалы-кызыл собор – Казанның мәшһүр архитекторы Малиновский иҗаты – шушында ук күмелгән храм хужасы Калиста ананың соңгы төзелеше. Искитәрлек тәңгәллек – күрше Сергиевск чиркәве үз вакытында – бөек Смута алдыннан XVII гасыр башында – хәлакәт елында төзелгән. Саваоф алла образы һаман да храмның эченә керүчеләргә явыз моңсулык белән 30 метр биеклектән зур куполдан карап тора. Шушы ук куполдан һәм түгәрәклэнгән гөмбәздән теләсә кайсы тавышның кайтавазы бушылыкта кабат яңгырый: соборның акустикасы, Ф. Малиновскийның бөтен соборлары шикелле, искитәрлек...





Ни өчен Свияжскны сакларга һәм торгызырга кирәк?

Утрау-шәһәренең уникальлеге – борынғы рус агачтан шәһәр төзү сәнгатеңең берьюлы агач биналар һәм корылмалар нигезен салу масштабы буенча бердәнбер мисалында (Мәскәү астындагы Углич урманнарында алдан әзерләнгәннән, Свияжсктан 800км ераклыкта урнашкан). Ельзаларга караганда, 75 мең кеше ныгытманы 24 көн төзөгәннәр. Мондый темпларның борынғыда тиңдәше булмаган.

Утрауда һөжүмгә каршы тора алырлык, иҗтимагый, табынырдай, яшәү һәм хужалык өчен файдаланырлык (кремль диварлары һәм кечкенә шәһәр ныгытмалары, суүткәрү һәм канализация системалары, борынғы юллар, элекке йортлар, мәхәллә һәм монастырь чиркәүләре), XVI гасыр уртасы рус халкы мәдәниятының матди һәм рухи материалларының, агач һәм таш биналарның калдыклары сакланган.

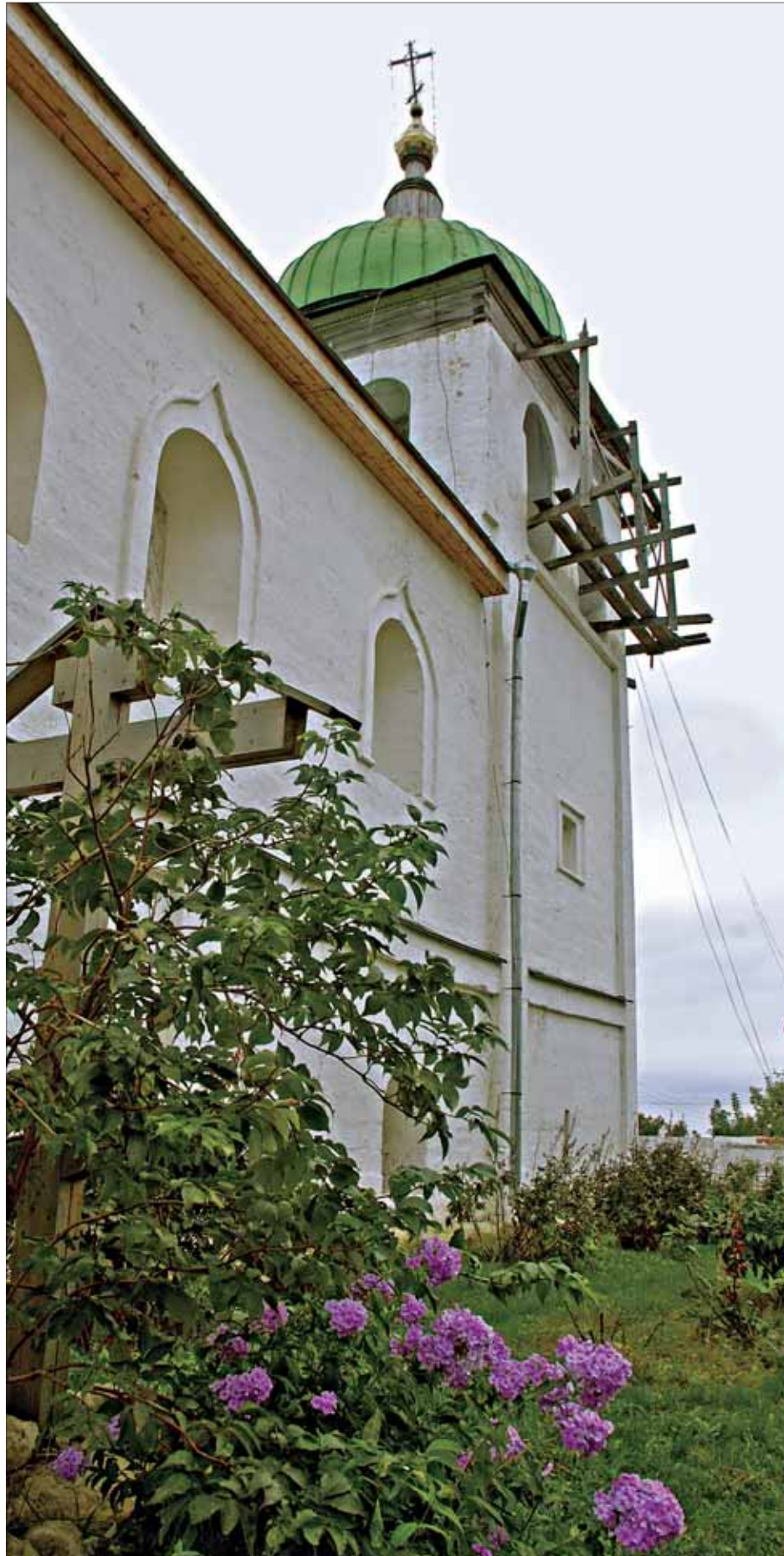


Тарихи Свияжск шәһәренең мәдәни катламы XVI гасырның рухи, иҗтимагый, сәнгать, технология һәм фәнни ирешүләренең объектив мәгълүмат чыганагы була.

Мәдәни катламның аңлаешлылыгы төзелешнең түбән тыгызлыгына, ландшафтның саклануына һәм Свияжскиның элекке посад өлешендә булган туфракның үзенчәлегенә карамастан, Свияжск замана археологиясе күзлегенән дә кабатланмас.

Свияжск Успенский соборы фрескалары (1080 кв.м.) – алар язу рәвеше һәм төс колориты буенча борынғы рус фреска мәктәпләренең берсендә дә аналогы булмаган, Иван Грозный заманыннан безнең көннәргә килеп житкән бердәнбер стена рәсем сәнгате ансамбле һәм XVI гасыр уртасыннан иң яхшы сакланган тирән эчтәлекле язмаларның циклы.

Тарихның бәя биреп бертергесез бүләкләре белән реставраторлар эшләделәр инде. XVII гасырда аш табыны өлеше төзелә, ә тагын бер гасырдан соң гөмбәз корыла, уникаль бизәкләгән кокошниклар гыйбадәтханәне төгәлли. Успенский соборның «челтәрле» шәүләсе Свияжскиның XVIII гасыр гравюраларына төшерелгән. Ләкин бу эшләрнең давам ителүе кирәк...





V «Успенский Собор дивар рәсеме якынча 1561 ел белән билгеләнгән. Авторы билгесез. XVI гасыр ядкәрләренең начар сакланулары сәбәпле Успенский собор фрескаларына аналогияләр табу авыр, бу исә шушы искиткеч әсәрне борыңгы рус сәнгате раритетлары сафына кертә».

Сәнгать белеме
галиме В.Немтинова





Казан тарихчысы А.Рощектаев храм турында болай яза: «Собор алтарь ягыннан ифрат матур. Аның күренекле ярымтүгәрәк апсидларына Новгород яки Псков борынғы храмнарының теләсә кайсы кызыгыр иде. Көчле ярымтүгәрәкләрнең кушылуы, алардагы новгород-псковның бәйрәмдәгедәй жиңел йөзлекләр белән гадәти уеп ясалган бизәге искитәрлек таләпчәнлек һәм матурлык килешлелеген барлыкка китерә.

Көнъяк һәм төньяктан булган ачык төркем – халык күңел ачу урыны – чиркәүгә купшы һәм серле кыяфәт өсти. Рус төзелеш сәнгатең Петр I кадәрге дәверендә гыйбадәтханәләрне төркемнәр белән әйләндереп алу бик киң таралган була. Алар үзләренә бер төрле борынғы атмосфераны саклайлар. Чынлап та, соборны болай итеп кыйммәтле тышлау зур хәзинә булып санала.







Россиянең XVI-XVIII гасырлардагы сынлы сәнгатенең иң яхшы яклары үзенчәлекле катламнар белән стихияле рәвештә изге Германга багышланып ясалган чиркәү-һәйкәл тышкы күренешендә чагылыш тапкан.

Изге Успенский соборының алтын йөгертелгән тәресе – XVIII гасырның күп булмаган кисеп ясалган тәреләренең берсе. Ләкин чын мәгънәдәге могжиза – фрескалар; әсир итәләр, кояш нурларында туюкмастан жемелдиләр, алтын һәм ал, зөбәржәт һәм күктәй зәңгәрсү «таш» төсләр (борынгы рәссамнар төсләрне махсус





төрлөрдән «ышкып чыгаралар»). Галимнәр белә: ул дәвернең дивар сәнгатенең тулаем циклы аеруча сирәк. Свияжск дивар рәсемнәре Россиядән ерак җирләрдә соклану хисе уята.

Свияжск – бердәнбер тарихи-мәдәният ядкәре, бөтен Россия халкының горурыгы, дүрт ярым йөзъеллык аша безгә гомуммәдәният хәзинәсен тапшыра алучы. Заманча эшләнгән утрау-шәһәрнең берничә тарихи-мәдәният катламы бар, алар Иван Явыз кадәр үк барлыкка киләләр.





Свияга елгасы үзе – хәтта беренче кешеләрнең тукталышлары да сакланган бердәнбер күренеш. Свияга елгасының башы Ульяновск өлкәсе территориясендә икәнлеген бөтенесе дә белми, ул Идел агымының аска таба булган агымында урнашкан, Свияжск утравы янында Иделгә коя, ә ул исә су агымы буенча өскә таба урнашкан. Туристлар өчен табигать сере түгелмени?

Свияжск урамнарын һәм мәйданнарын үткәндә, үзеңне гадәти өлкә шәһәре эскәмияләре, йортлары кунагы дип күзалдына китерергә була. Свияжск утравын чын мәгънәдә Идел бие мәржәне дип атарга була.

Свияжск кайчандыр Түгәрәк тауның өстен били, хәзерге вакытта кечкенә генә, озынча түгәрәк булган, әз генә көньяк-көнбатыштан төньяк-көнчыгышка таба сузылган (аркылыга якынча 900 метр) утрауга әверелә. Чиркәүләрнең башлары судан ук күренеп тора, утрау кечкенә генә һәм аз катлы булганлыктан, анда адашырга мөмкин түгел. Совет заманында Свияжск, зур булмаган авыл, урам исемнәрен алыштыруны читләтеп үткән, монда да тарихи исемнәр сакланган. Төп урам – Успенск, шәһәрне төньяк-көнчыгыштан көньяк-көнбатышка таба кисеп үтә, аңа параллель рәвештә Троицкая (көнъяктарак) һәм Никольская (төньяктарак) урамнары сузыла, ә утрауның нәкъ уртасында аларга перпендикуляр рәвештә Александровская урамы үтә.







Свияжскиның иң төп истәлекле урыннары — аның монастырьлары: ир-атларның Успенско-Богородицкий һәм хатын-кызларның Иоанно-Предтеченский (хәзерге вакытта ир-атлар монастыренә берләштерелгән). Икесе дә утрауның көнбатышында урнашкан һәм, караблар шәһәр янына Казан ягыннан якынлашканда, судан да яхшы күренәләр.

Свияжск күренекле Россия һәм бөтендөнья тарихы шәхесләрен кабул итү җире булды: Явыз Иван патша, Сөембикә-ханбикә, изге Герман Свияжски (1595 елда куәт туплаганлыктан Герман изгеләр рәтенә кертелгән), Екатерина II әби патша, император Павел I, Александр I һәм Николай I, Г.Р.Державин, А.С.Пушкин, Ф.И.Достоевский, Л.Н.Толстой һәм башкалар.





III Шәһәр булган Свияжскиның шәһәр төзелеш ансамбле аны XVI гасырның иң зур шәһәр-ныгытмалы хәзинәсе итеп күз алдына китереп бастыра. Утрау комплексы үзенең зурлыгын, формасын, шәһәр төзүнең башлангыч идеясе нигезләрен, планлаштыру кысаларының бердәмлеген, күләм-киңлек композициясен һәм комплексларның функциональ оештырылуын саклап кала. Беренче шәһәр төзелешләре саклану да бик уникаль – агач Троицк чиркәве (1551ел), Никольская чиркәве (1556) һәм Успенск соборы (1660). Региональ шәһәр төзелешләре һәм архитектур традицияләренә бирелмәве дә сокландыра.

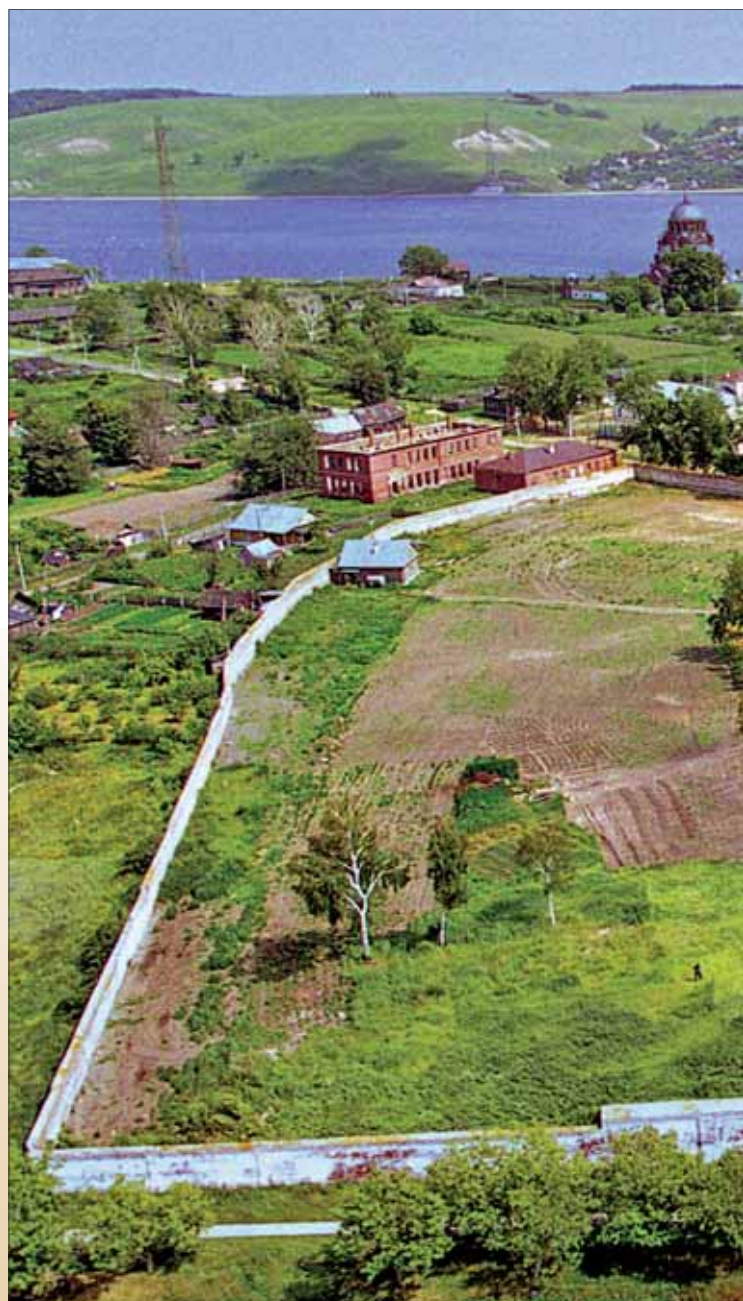
Свияжск Свято-Успенск ир-атлар монастыре турында аерым әйтәсе килә. Казан епархиясендәге һәрбер монастырьның – Аллаһ тарафыннан һәм тарих ягынан билгеләнгән үз йөзе һәм





үз вазифасы. Ләкин «вакыт ачкычлары» Свияжск монастырендә саклана. Чөнки иманлы кешеләрнең үтә изге нәрсәләрен саклавы аркасында хәзерге кешеләр гасырлар тирәнлегенә карый ала.

Һәм бүген, бик күп гасырлар элек булган кебек, Никольский храмының кырык метрлы дүрт яруслы чиркәү манарасыннан елганың үзәккә үтә торган тыныч тормышына карап сокланырга мөмкин...



Бүгенге Болгар һәм Свияжск – бу үткән вакытның тере дәлиле. Күпне монда төзекләндерергә, халыкка нормаль мөмкинлекләр тудырырга, һэйкәлләрне реставрацияләргә, аларны бүгенге көндә күбәеп баручы туристларга җайлаштырырга кирәк. Бөтен дөньяда шулай эшлиләр».

М.Шәймиев







М «Монда эшлэнэчэк һәр эш сыйфатлы эшлэнэчэк... Мин ышанам, бу урын бөтен Россиягә, бөтен дөньяга билгеле булачак, һәм монда тарихка, мәдәнияткә, рухи байлыкка кагылып карар өчен килэчәкләр».

М.Шәймиев

Т Томумән, күпеллык кызыклы утраву тарихы – дәүләт тарихында булган хакимият һәм халыкның ата-бабалар йолаларына булган мөнәсәбәтенең чын дәлиле.

Утравуда «Яңарыш» фонды барлыкка килү – замананың ишарәле символы. Бүген фонд тарихи раритетларны һәм борынгы шәһәрнең мәдәни мирасын саклап калу өчен бөтен тырышлыгын куя.







ЕЛГА ВОКЗАЛЫНЫҢ ТӨП ФАСАДЫ



2010 елның
жәндә «Яңарыш»
фонды ярдәмендә
Свияжскида зур
үзгәрешләр вакыты
башланды. Әкияти
утрау икенчегә туу
вакытын кичерә.
«Бөтен фронт» буен-
ча да төзелеш баш-
ланды. Свияга яр бу-
енда дамба юыла,
пристань төзелә,
вокзал бие майданы
һәм елга вокзалы би-
насы төзелә. Мона-
стырь храмнарында



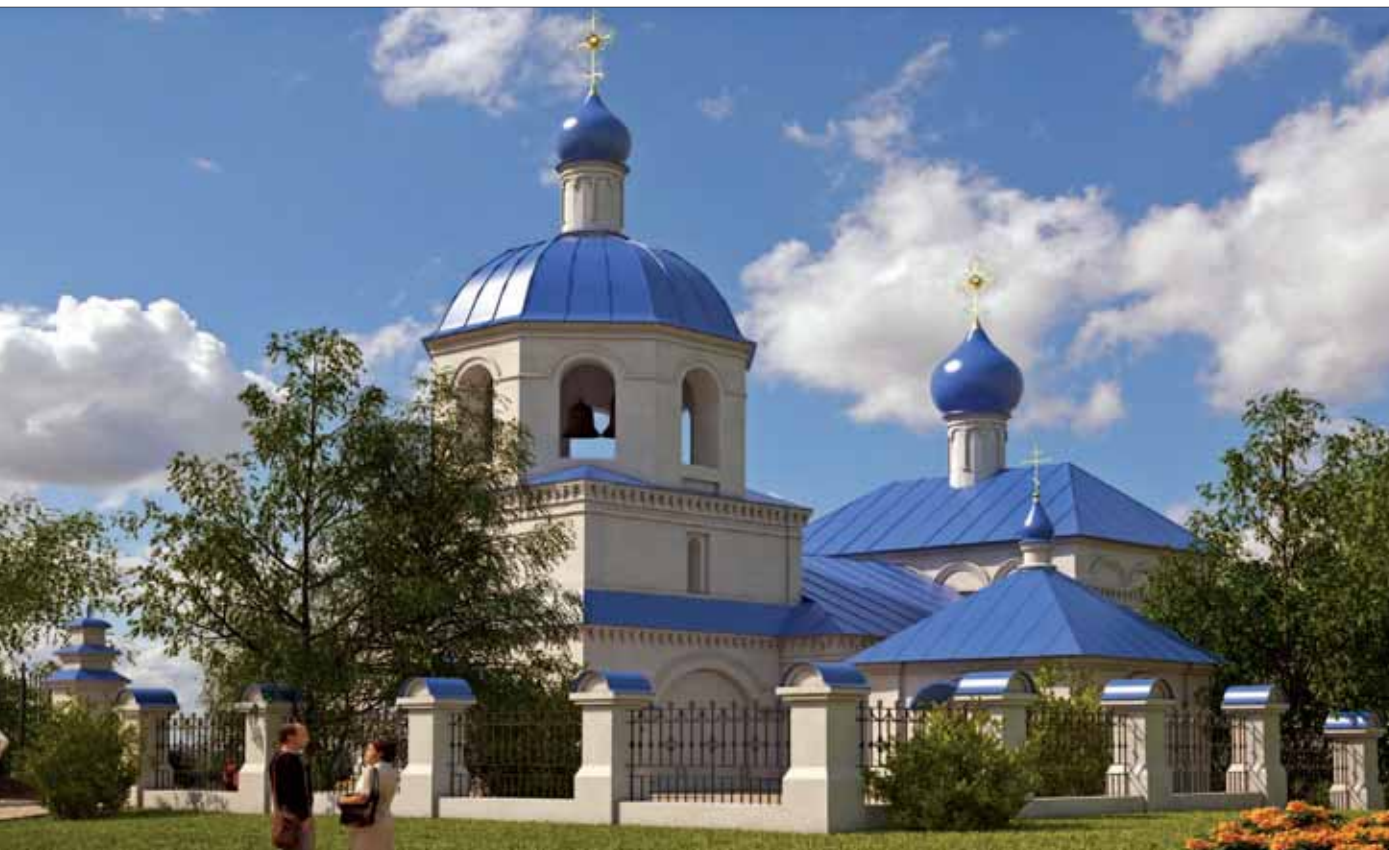


реставрация эшләрә алып барыла.

Төзүчеләр белән бергә утрауда галимнәр дә эшли – актив археологик эзләнүләр алып барыла.

Тиздән утраушәһәргә туристлар һәм православия хажилары зур агым булып киләчәк. Свияжск Идел буеның иң зур мәдәни-тарихи мәркәзенә әвереләчәк.





Утрауда вакыт белән җимерелгән тарихи һәм архетиктур ядкәрләрен тиз арада һәм уйламыйча гына торгызу булмаячак. Реставраторларның төп девизы: искелекнең кадерен саклап калу...

Юлчылар өчен бөтен мөмкинлекләр дә тудырылачак: аларны заманча пристань һәм кунакханә каршы алачак, арбалы атлар борынгы урамнар буенча экскурсия тәгъдим итәчәк.



АТЛАР САРАЕНЫҢ ТӨП ФАСАДЫ



Фонд программасында шулай ук утрау халкының кискен торган ижтимагый һәм торак шартлары проблемаларын чишү дә каралган. Чөнки жирле халык – рәссамнар, балыкчылар, руханилар – бары йолалар, мәдәният һәм тарихның чын вәкилләре генә түгел, шулай ук Татарстанның гражданны да.



ИШЕГАЛДЫ



«Яңарыш» фонды

“ЯҢАРЫШ” ФОНДЫ
«КОММЕРЦИЯ ОЕШМАСЫ БУЛМАГАН «ТАТАРСТАН РЕСПУБЛИКАСЫНЫҢ ТАРИХ
ҺӘМ МӘДӘНИЯТЫ ЯДКӘРЛӘРЕН ТОРГЫЗУ ФОНДЫ» ТҮЛӘУ РЕКВИЗИТЛАРЫ

1. Республиканың “Яңарыш” фонды
ИНН 1655069125 КПП 165501001
Түләү сәтеы 40703810600000000153 ЗАО «Татсоцбанк» та
БИК 049205703 Корр. сәет 30101810500000000703
Түләүнең максаты: ирекле хәйрия түләве

2. Татарстан Республикасының тарих һәм мәдәнияты ядкәрләрен торгызу фонды
Саклау сәтеы № 40603810200020000245
ОАО «АК БАРС» БАНкта
Корр. сәет № 30101810000000000805
БИК 049205805
КПП 165501001
ИНН 1655069125
Түләүнең максаты: ирекле хәйрия түләве

Контактлар өчен белешмәләр:
420111, Казан, Чернышевский урамы 18 /23
тел. (843) 2922027, 2922551

ТАТАРСТАННЫҢ МӘДӘНИ МИРАСЫ

Фәнни консультант
“Казан Кремле” дәүләт тарихи-мәдәни һәм сәнгать тыюлык музейе директоры,
тарих фәннәре кандидаты **Рамил Хайрутдинов**

Махсус фотосъемка: **Михаил Козловский, Альберт Тахавиев**
Чыгарылыш өчен жаваплы: **Максим Андреев**
Редактор: **Юлия Андреева**
Макет дизайны: **Александр Деревенсков**

Китапта ГУП «Татинвестгражданпроект» тәкъдим иткән проектлар,
Болгар дәүләт тарихи-архитектур тыюлык музейе директоры Рафаэль Мәхмүтов фото эшләре,
Свияжск Богородице-Успенск монастыренең һәм «Заман» нәшрияты архивы материаллары кулланылды

Басмага кул куелды 07.10.2010. Формат 64x90 1/8.
Ак буяулы кәгазь «Galerie art». Офсет басма.
Гарнитура «Mutriad Pro». Битләрнең басылу шарты 8,6
Тираж 500 данә. Заказ 07-10/04-1



420108, Казан шәһәре, Портовая урамы, 25а.
Тел./факс: (843) 231-05-46, 231-05-61, e-mail: citlogos@mail.ru
www.logos-press.ru